


**Теоретическое занятие по предмету
ПМ03 Неотложная медицинская помощь
по специальности 060101
«Лечебное дело»**

Оказание неотложной помощи при эпилептическом припадке и эпилептическом статусе

преподаватель высшей категории
Ленских Ольга Викторовна



Прежде чем приступить к изучению этой презентации необходимо ознакомиться с презентацией на тему «Эпилепсия».

Судорожный синдром



Судороги это непроизвольное сокращение поперечнополосатых или гладких мышц.

Они могут быть различной продолжительности, интенсивности, распространенности и как правило, носят приступообразный характер.

По характеру мышечных сокращений судороги можно разделить на:

Клонические (суматоха), выражаются в быстро следующих друг за другом кратковременных сокращениях и расслаблениях отдельных групп мышц.

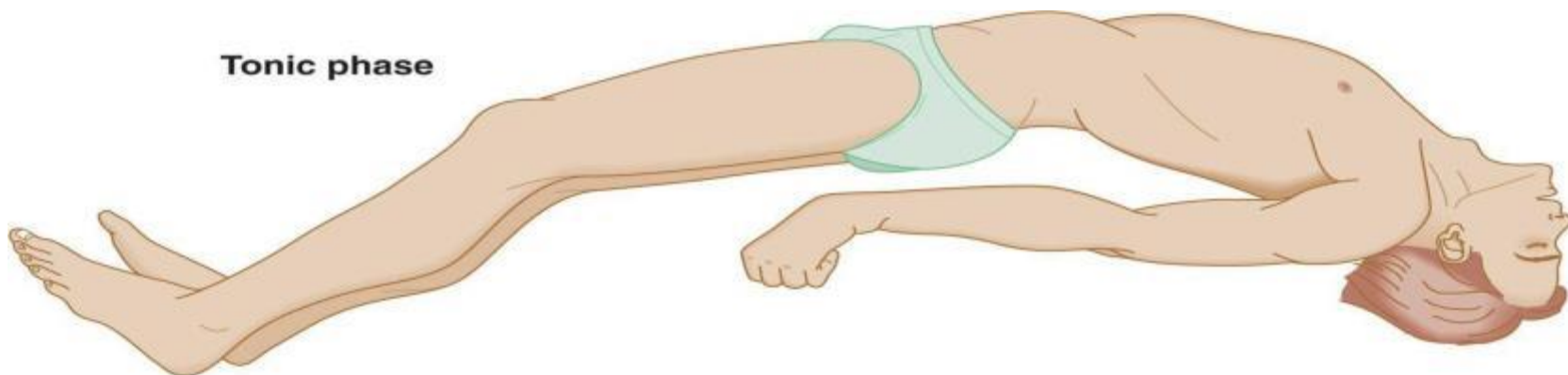
Клинически это выражается в виде стереотипных движений разной амплитуды и частоты.



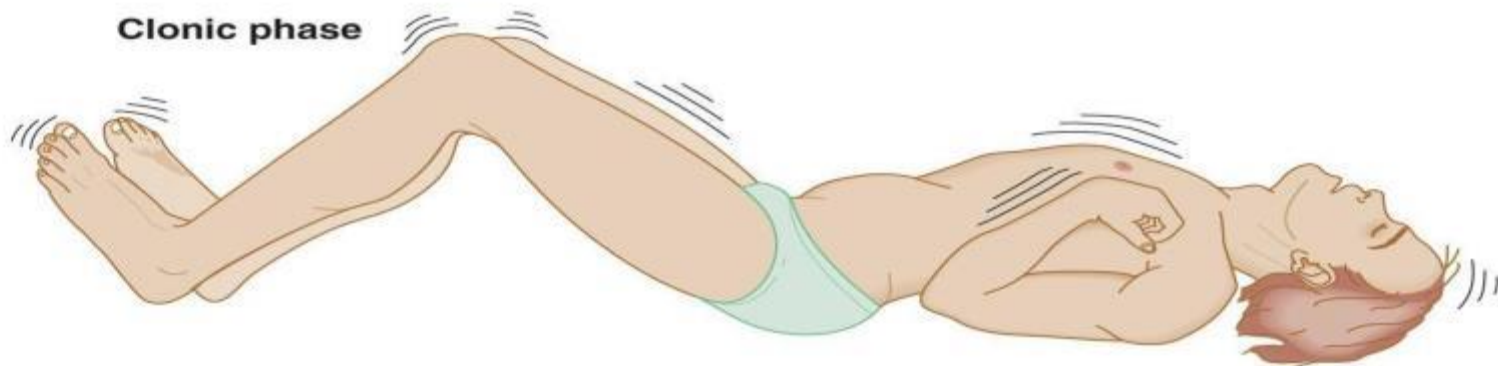
Тонические (натяжение) это более длительные (до нескольких минут) сокращения мускулатуры тела, в результате чего создается эффект «застывания» частей туловища, конечностей, мимики в различных вынужденных позах или позициях.

Виды судорог

Tonic phase

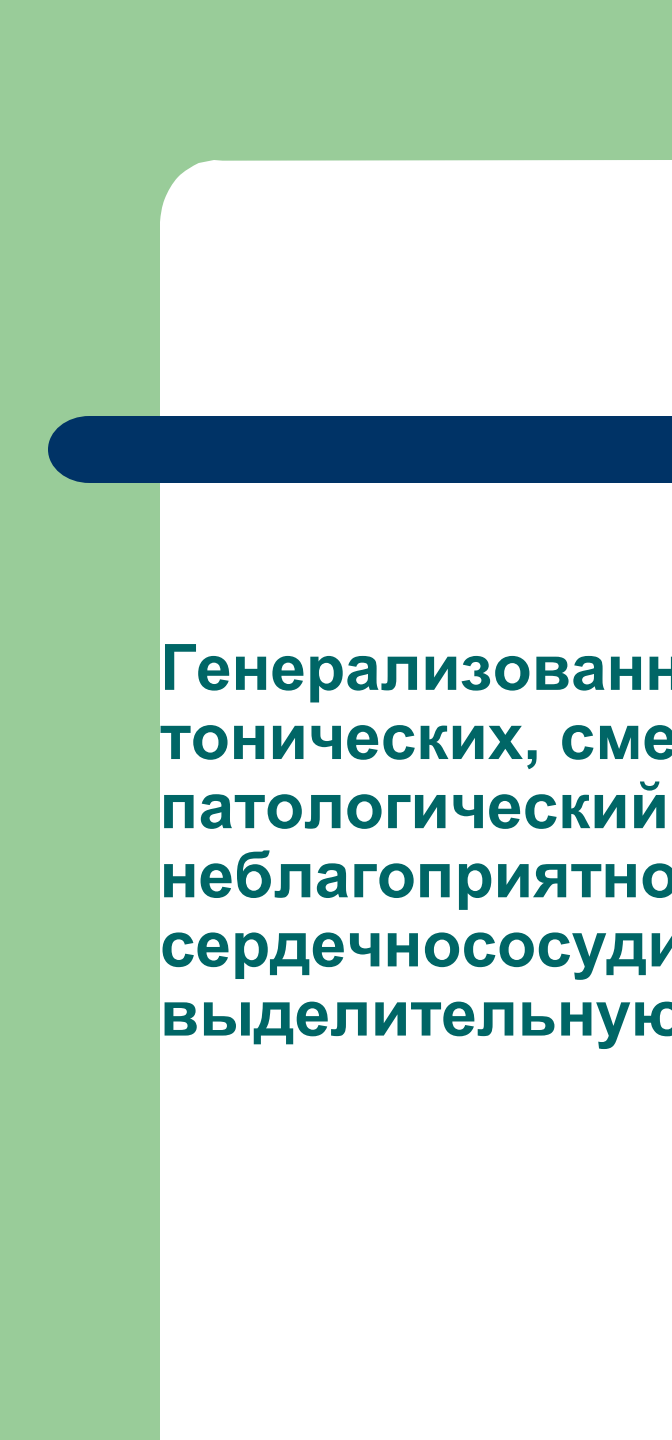


Clonic phase



Судороги могут быть:

1. парциальными (частичными) т.е. в отдельных группах мышц тела;
2. генерализованными т.е. все тело человека «охвачено» судорогой;
3. в клинической практике встречается большое разнообразие комбинаций судорог при различных заболеваниях и состояниях.



Генерализованный приступ клонических, тонических, смешанных судорог представляет патологический синдром, который оказывает неблагоприятное воздействие на сердечнососудистую, дыхательную, выделительную и другие системы организма.

Судороги являются признаком грубого нарушения функций нервной системы, чаще всего органического характера.

Если возникает судорожный синдром (увеличение частоты судорог в единицу времени) в сочетании с различными формами нарушения сознания, то это рассматривается как неблагоприятный прогноз здоровью и жизни человека.

Он требует экстренной медицинской помощи!!!

Эпилептический (судорожный) приступ это

кратковременный приступ

- 1) с внезапным началом,
- 2) клинически проявляющийся в виде –
 - а) сенсорных (ощущение, чувство),
 - б) двигательных (судороги),
 - в) психических (эмоциональных, когнитивных т.е. познавательных) **ИЛИ**
- 3) вегетативных симптомов (ощущение неприятных запахов, усиленное потоотделение, внезапно возникший озноб без температуры, усиленные слюноотделени или слезотечение, тахикардия, головокружение и т.д.)

Характеристики эпилептического припадка

1. внезапность;
2. полная утрата сознания;
3. полная амнезия после припадка;
4. период сумеречного сознания после приступа, проявляющийся внешне осмысленными действиями пациента.

PS. Необходимо помнить, что в большинстве случаев припадки появляются с определенной периодичностью (или нет), а пациент часто перед припадком и после него никаких жалоб не предъявляет, если у него нет ауры.

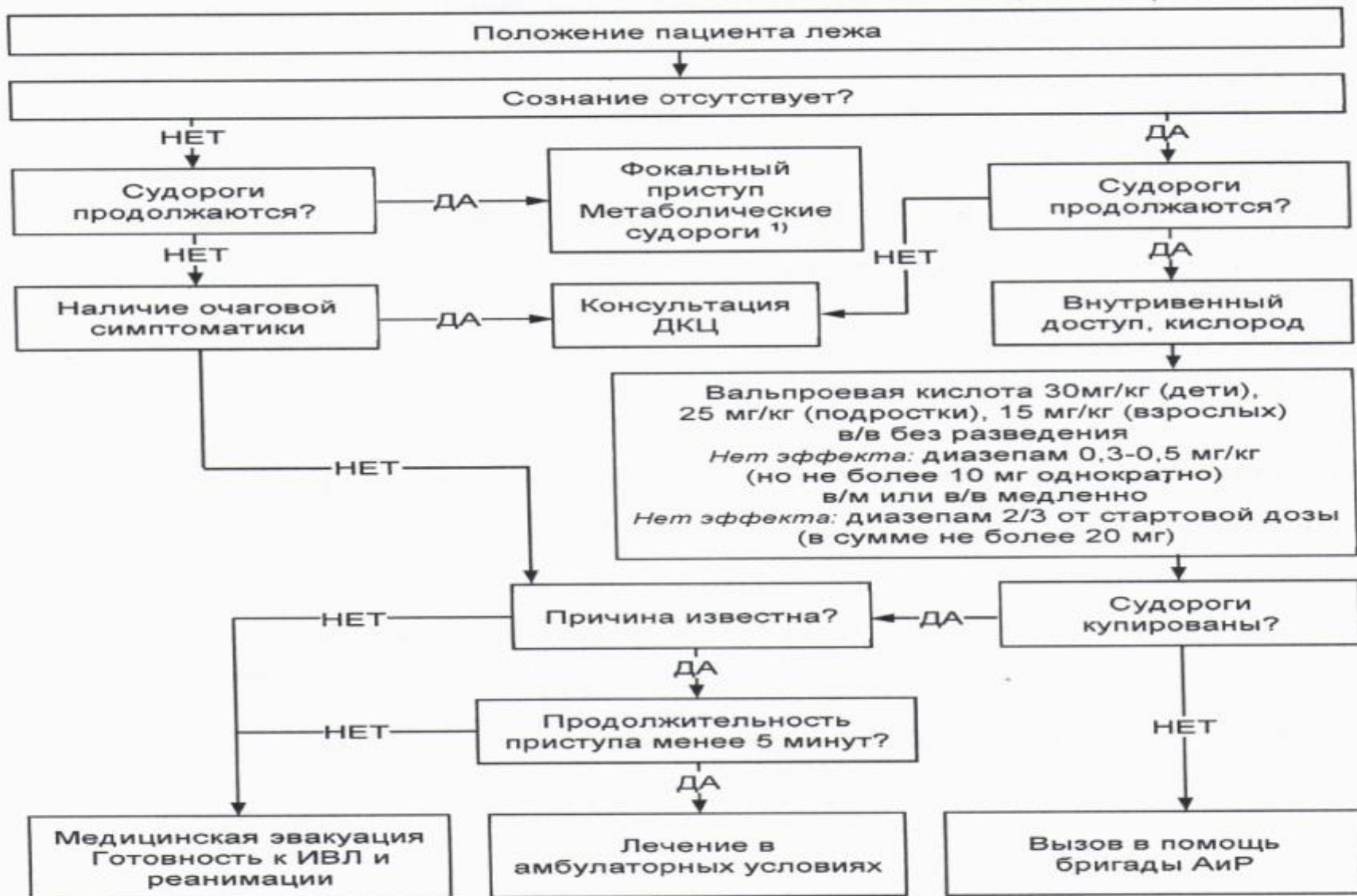
Эпилептический статус

Приступ или серия следующих друг за другом приступов (без светлого промежутка когда больной не приходит в сознание) длящиеся не менее 30 минут.

Эпистатус – критическое состояние!!!

**Оно требует срочных
реанимационных мероприятий!!!**

АЛГОРИТМ ДЕЙСТВИЙ ПРИ СУДОРОГАХ



¹⁾ Гипогликемические судороги: 40% декстроза 0,2 мл/кг в/в струйно, медицинская эвакуация в эндокринологическое отделение стационара.
Гипокальциемические судороги: 10% кальция глюконат 0,2 мл/кг (20 мг/кг) после предварительного разведения физиологическим раствором в 2 раза в/в медленно

A decorative graphic on the left side of the slide, consisting of a light green vertical bar and a dark blue horizontal bar with rounded ends.

Благодарю за внимание!

Будьте здоровы!